

בעבר הוגדרה המורשת התרבותית באמצעות מתווכיה. באלה נכללו פריטים מוחשיים ומושגים לא מוחשיים שייצגו אירועים, דמויות, אמונות ואידאות. משום כך הדיון נסב על המתווכים ותפקידם הייצוגי, על האמצעים למיונם ועל הקריטריונים לבחירתם. בעשורים האחרונים הוסט הדיון מהפריט ומתפקידו הייצוגי לפריט ולמשמעויות הנלוות לנוכחותו בתוך חברה בעלת רצונות וצרכים המייחדים אותה, ובתוך סביבה (מרחב) משתנה (Harvey, 2001). שינויים אלה זוכים להגדרות - חלקן ישנות אך נוצקו לתוכן משמעויות חדשות, וחלקן חדשות. לראשונות שייכות אותנטיות, שונות (diversity), זהות, ישרה ושלמות. לאחרונות שייכת קיימות. בהגדרה זו מונחים סביבתיים משתלבים במונחים מתחום המורשת התרבותית, וקריאות לשמר משאבים סביבתיים ונכסי מורשת תרבותית עבור הדורות הבאים מייצגות משמעות אחת: תפקידו של הדור העכשווי לשאת באחריות לעתידו של הדור הבא, לסביבתו, לכלכלתו, לרווחתו ולחוויותיו.



## חוות שלם ("הזרע") - מקיום לקיימות

שימור חווה חקלאית והסבתה למרכז מבקרים בפארק אריאל שרון

נאור מימר

חוות שלם, כיום חלק מפארק אריאל שרון, הייתה החווה הראשונה שהקימה אגודת הזרע לגידול ולהשבחת זרעים לחקלאות. מאמר זה סוקר תהליך תיעוד ושימור של אתר נשכח שהפך לאתר מורשת בעל משמעות, ויושמש מחדש כאתר פנאי ונופש לרווחת הציבור.

מילות מפתח: חוות שלם, אגודת הזרע, צדוק (צ'שק) רוזנטל, אדריכל אריה שרון, פארק אריאל שרון

## מבוא

חוות שלם, הממוקמת בפארק אריאל שרון, הייתה החווה הראשונה לגידול ולהשבחת זרעים לחקלאות שהקימה אגודת הזרע - אגודה שיתופית לגידול ולאספקת זרעים בארץ ישראל. החווה התחילה לפעול בשנת 1949 ונסגרה בשנת 2012. אדמותיה נמסרו לפארק אריאל שרון כחלק מתהליך הקמת פארק שבמרכזו הר הזבל המשוקם - חירייה. מאמר זה סוקר את תהליך השימור של החווה - החל בעבודת תיעוד שבמסגרתה זוהתה החווה כאתר מורשת בעל משמעות לאומית, וכלה בשיקומה, בחנוכתה מחדש ובהשתלבותה בפארק שנועד לציבור הרחב למטרות פנאי ונופש.

## חוות שלם: היסטוריה, ערכים, תכנון והקמה

### אגודת הזרע

אגודת הזרע הוקמה בדצמבר 1939 על-ידי ארגון מגדלי הירקות, שנוסד בשנת 1934 כדי להגן על חבריו, לדאוג לזכויותיהם ולקדם את המחקר החקלאי ואת ענף הירקות. האגודה הוקמה בתקופת המרד הערבי הגדול, כדי לתת מענה לסגירת שערי הארץ לייבוא זרעים. עד לשנת 1939 התבססה אספקת הזרעים לחקלאות בעיקר על ייבוא מארצות אירופה - מגרמניה, מצרפת ומהולנד - ועם פרוץ מלחמת העולם השנייה חל בו צמצום דרסטי. לאור נסיבות פוליטיות וכלכליות אלו התעורר צורך לטפח מכון מקומי לייצור זרעים שיאפשר הרחבה ניכרת של משק ייצור הירקות והגדלה של פריון השטחים החקלאיים של היישוב היהודי. בסוף שנת 1940 התרחבה אגודת הזרע משום שהצטרף אליה ארגון עובדי הפלחה. בראשית הדרך התמקם מרכז האגודה בקיבוץ רמת יוחנן. בקיבוץ הוקמו מכון לניקוי זרעים של גידולי שדה ושל ירקות, וכן תחנת ניסיונות שהתמקדה בגידול ובטיפוח זרעי ירקות, ובפיתוח משק ניסיוני לגידול ולהשבחת ירקות. בשנת 1944 נחתם הסכם בין "המשביר המרכזי" לבין אגודת הזרע, ולפיו המשביר המרכזי יהיה המשוק היחיד של כל הזרעים מתוצרתה.<sup>1</sup>

בתום מלחמת השחרור נפתחו שערי הארץ לעלייה, ופעילות החברה הוגברה כדי לתת מענה לגידול שחל באוכלוסייה. מוסדות המדינה והגופים המיישבים עודדו את התרחבותה של אגודת הזרע,<sup>2</sup> ואכן בשנת 1949 הוחלט על הקמתה של חוות שלם כמשק ניסיוני לגידול ירקות.

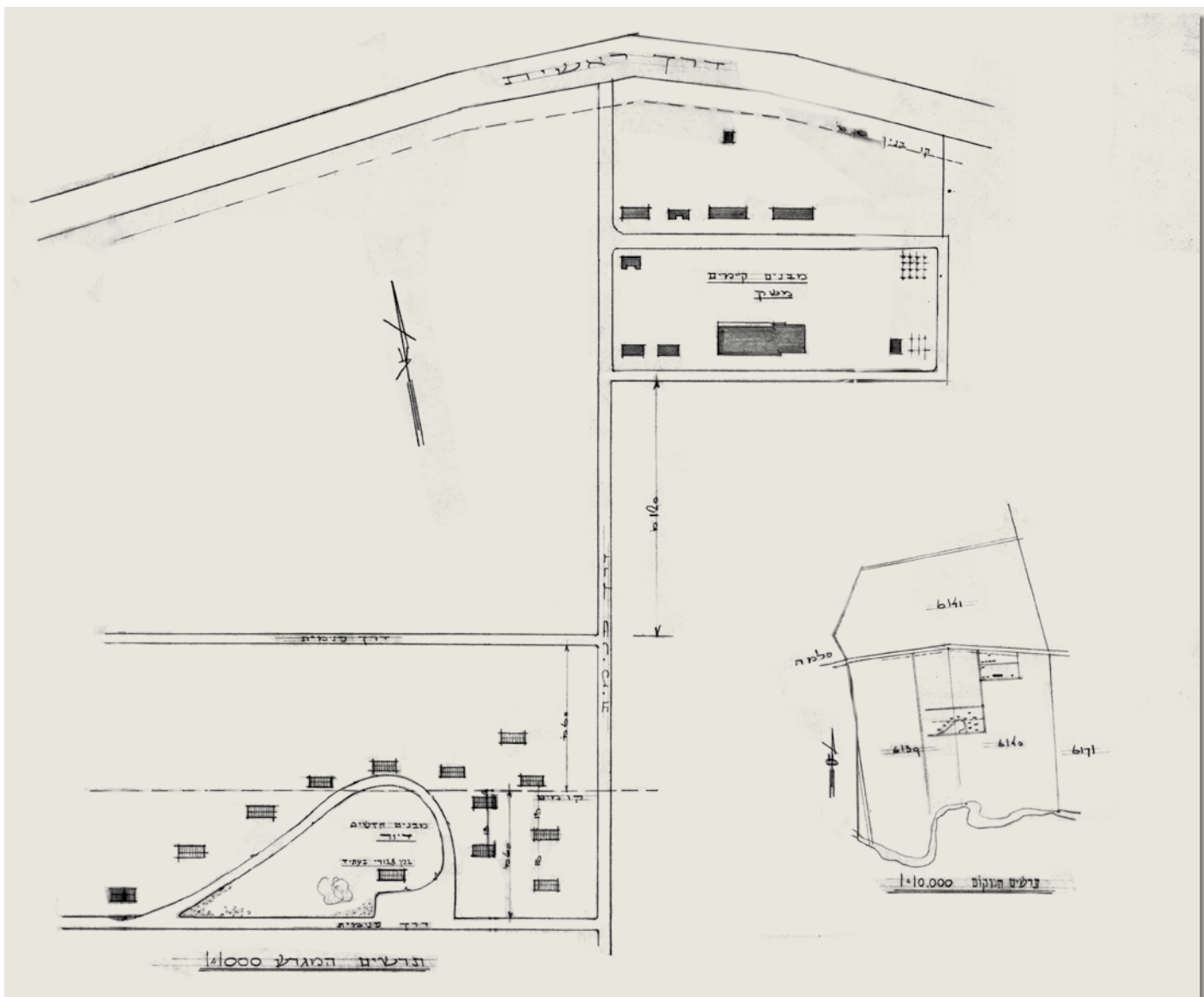
חוות שלם הייתה לחווה הראשונה מבין ארבע חוות העתידות לקום, והוקצו לה 500 דונם אשר נכללו עד 1948 בשטחים החקלאיים של הכפר אל-חירייה. בהמשך קמו גם החוות האחרות: ברורים במסמיה (1950), יבור בסמוך לאחיהוד, יזרעם, שהתפצלה לשתיים - אחת בסמוך לנתיבות ואחת מדרום לבארי, ומְכָחור ליד צומת פלוגות (1952-1954).

הקמתה של חוות שלם קשורה בדמותו של מנהל החווה צדוק (צ'שק) רוזנטל (1901-1985). רוזנטל היה ממקימי קיבוץ גן שמואל, מיוזמי הקמת אגודת הזרע ומי שהיה מזכירה הראשון. הוא נולד ב-1901 בלודז' והיה חבר בתנועת הצופים העבריים בפולין. הוא עלה ארצה ב-1919 במסגרת העלייה השלישית, שהתאפיינה בראשיתה בעלייתם של צעירים חברי ארגון החלוץ שעבדו בארץ בפלוגות גדוד העבודה. ואכן, תחנותיו הראשונות של רוזנטל היו במושבה קסטינה ובפלוגת העבודה בקבוצת כנרת. ב-1921 הצטרף לקבוצת ההכשרה שהקימה את קיבוץ גן שמואל, ושם חי ופעל כל חייו. בקיבוץ גם הקים ופיתח את גן הירק, שהתפרסם בזכות הניסיונות שנעשו בו ובהצלחותיו באקלום זני ירקות ובפיתוחם. בשנת 1939 יזם את הקמת אגודת הזרע, בחר וריכז את מטפחי הזנים במשקים והקים את המשק הניסיוני לגידולי זרעים ברמת יוחנן. הוא ניהל את חוות שלם מיום הקמתה ועד ליום מותו, והתגורר בה תקופות ארוכות. רוזנטל נחשב לאורם ותומים בתחום גידולי הירקות, ואף לאבי הגידול המודרני של תפוחי אדמה בארץ; הוא היה יועץ חקלאי ושליח האו"ם בנושא זה בקובה, ביוון ובכרתים.

### תכנונה של חוות שלם

לתכנונה של חוות שלם נבחר אדריכל אריה שרון, שהיה באותן השנים ראש אגף תכנון במשרד ראש הממשלה, הוביל את התכנון הארצי, תכנן קיבוצים רבים והיה גם הוא חבר גן שמואל. הבחירה של אגודת הזרע בשרון הייתה בחירה מקצועית, אך גם עדות לחברות האמיצה בינו לבין צדוק רוזנטל. בשנת 1951 הוחל בתכנונם של מבני הקבע בחוות שלם. תכנית החווה היא עדות להתפתחות מודלים אדריכליים שיתופיים בישראל, ודגם מייצג של התיישבות ייחודית העונה על הצרכים לפרוגרמה של התיישבות חקלאית מודרנית. בהיותה חווה חקלאית, היא תוכננה על פי כל עקרונות הפרקטיקה המקצועית של התקופה. אלה כללו הפרדה בין אזוורי מגורים לאזורי המשק, אך היו גם ביטוי לרעיונות סוציאליסטיים שיתופיים שהתפתחו בהתיישבות העובדת - בקיבוצים ובמושבים. המבנים תוכננו ונבנו עבור בני משפחות העובדים השכירים של אגודת הזרע, אשר רובם ככולם היו אנשי חקלאות בעלי

<sup>1</sup> הסדר קבע בין המשביר המרכזי לחברת הזרע, ד' כהנא, צ' רוזנטל. ארכיון חברת הזרע, ברורים.  
<sup>2</sup> ארכיון חברת הזרע.



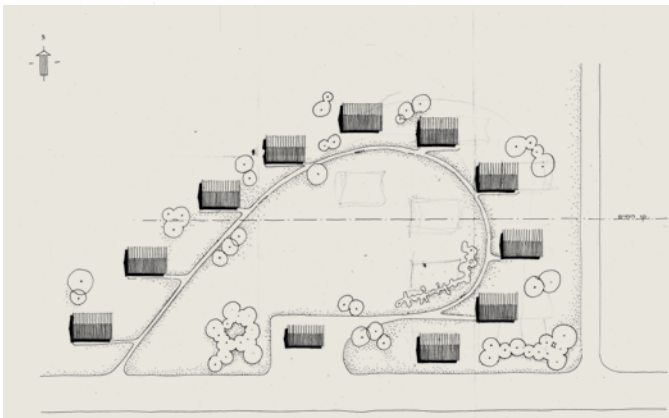
איור 1. תכנית חוות שלם - תרשים הקמה של מתחם מגורים. אידלסון שרון, 1952. הארכיון הישראלי לאדריכלות ע"ש דוד עזריאלי

הקונספציה התכנונית של ביקלס (ודרכו בקיבוץ המאוחד) התבססה על פריסה לאזורי מגורים שכונתה שמיניות. מדובר במקבצים של בתים במבנה מעגלי או אובאלי שביניהם מדרכה או שביל שירות. בדגם זה, המתכנן מעדיף את הגורם הקהילתי על הגורם הפונקציונלי - מרכזי המעגלים מהווים מקומות התכנסות שכונתיים למבוגרים ורחבות משחקים לילדים, אך על חשבון יעילות בתשתיות ובנגישות (כהנא, 2011: 384).

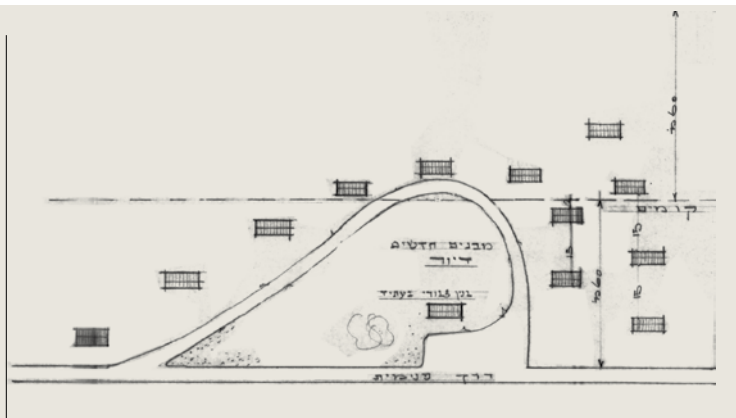
כישורים גבוהים בתחומם ויוצאי קיבוצים. עם זאת היו אלו עובדים שכירים שחיו במסגרת משפחתית (ראו איור 1).

עיון בתכניות המוקדמות לחוות שלם, שנמצאו בשלמותן בארכיון לאדריכלות שבמוזיאון תל אביב, חושף ארבעה מתווי תכנון שונים (ראו איור 2).

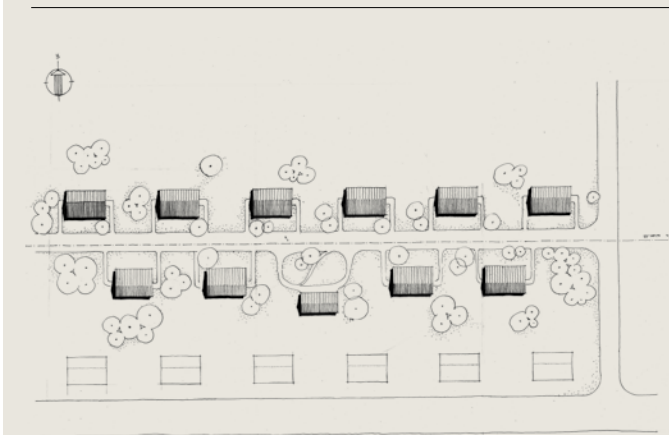
גישת התכנון שנבחרה שואבת השראה, רעיון וצורה שנלקחו מן המודל התכנוני של הקיבוצים ומטיפולוגיות ספציפיות של התכנון הפרמטי הקיבוצי:



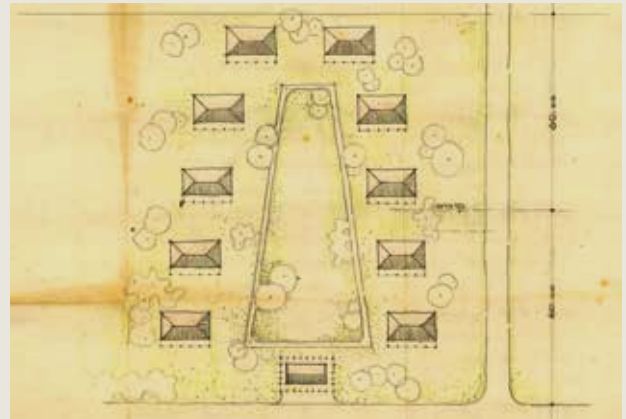
הצעה לתכנון, 10 בספטמבר 1952



התכנית שנבחרה לחוות שלם (בוצעה חלקית)



הצעה לתכנון, 10 בספטמבר 1952



הצעה לתכנון, 1952

איור 2. הצעות לתכנון חוות שלם, אידלסון שרון, 1952. הארכיון הישראלי לאדריכלות ע"ש דוד עזריאלי

לתקופה, והיא כללה שלד בטון מוגבה על גבי יסודות כלונסאות, בנייה בבלוקים מבודדים, גגות רעפים ותקרות רביץ. פרטי נגרות פשוטים, פרטי בטון טרומיים במדרגות ובגגונים וריצוף באריחי טראצו - כל אלה תורמים לאופי המבנים ולדמותם הכפרית.

חווה שלם פעלה בעשורים הראשונים לקום המדינה והייתה למופת של עשייה בתחום הפיתוח החקלאי. במסגרת החווה פעלו וחיו משפחות העובדים וילדיהם. עם השנים חלו תמורות בחיי החווה. משפחות העובדים העדיפו להתגורר בסביבה עירונית קרובה שהציעה שירותים בסיסיים שחסרו בחווה המבודדת. רבים מהם מימשו את החלום הפרולטרי ועברו לגור בשיכונני הערים הסמוכות, ובחווה נותרו מגורים לעובדים ארעיים. משלהי שנות השמונים ואילך חלה ירידה ניכרת בפעילות בחווה, הן בשל קוטנה היחסי הן בשל הקמתם של מכוני מיון וניקוי מודרניים בסמוך לחוות הגדולות (ברורים ויבור).<sup>4</sup> בשנותיה האחרונות שימשו מבני החווה למשרדה של חברת הזרע, ובשנת 2012 הם נסגרו סופית.

חמשת מבני המגורים בחוות שלם הם מבנים דו-משפחתיים אחידים המתאפיינים בסגנון האדריכלי הניאו-כפרי שהתפתח ביישובים כפריים רבים בישראל. המבנים היו בני קומה אחת, בעלי גגות רעפים, הוקפו בצמחייה והוצבו כך שיצרו מרכז מעגלי. הבחירה בהעמדה מעגלית (ראו איור 1) התבססה על הגישה התכנונית-שוויונית שהוצגה לעיל, ועל מודל "עיר גנים" אשר רווח בתקופה זו. התכנון אפשר ניצול מיטבי של תנאי האקלים והסביבה והבטיח שהדיירים כולם יזכו לתנאי אקלים דומים; לשאיפה האדריכלית האסתטית נמצא ביטוי במבנים הטובלים בירק. עדויות שנגבו במסגרת עבודת התיעוד מתושבי החווה, מרעיו ומעמיתיו של צדוק רוזנטל ומבני משפחתו מצביעות על קשר בין תפיסתו החברתית לבין הצרכים הפיזיים של החווה, שהוכתבו למתכננים והובאו לידי ביטוי בתכנית הסופית.<sup>3</sup>

החלוקה הפנימית של הדירות ביטאה פונקציונליות ואת הלך הרוח של התקופה: הול שיתופי ופינת אוכל, חדר מגורים המשמש גם לשינה וכניסות נפרדות לשירות ולמגורים. טכנולוגיית הבנייה אופיינית גם היא

<sup>3</sup> רותי ברנר רוזנטל, ריאיון, 2013.

<sup>4</sup> 20 שנה לחברת הזרע, 1940-1960. ארכיון חברת הזרע, ברורים.



איור 3. מבנה מגורים בחווה, אמצע שנות החמישים. ארכיון חברת הזרע



איור 4. מתחם החווה לפני עבודות השיפוץ. צילום: נאור סימר, קיץ 2012

הסיור הוביל לתיעוד, ובעקבותיו השתנה היחס למקום. בתוך שבועות מספר הצגתי בפני צוות ההיגוי של הפארק את עבודת התיעוד המקדים. זו חשפה אתר המייצג ערכים היסטוריים, אדריכליים, חברתיים, טכנולוגיים וחקלאיים וקשור בדמויות היסטוריות בעלות שיעור קומה. התיעוד הצביע על תפקידן ההיסטורי המשמעותי של החווה ושל אגודת הזרע בענף החקלאות בישראל, ולהכרה בחשיבות החווה כמרכז למחקר ולטיפוח זנים. במסגרת התיעוד אותרו בארכיון הישראלי לאדריכלות ע"ש דוד עזריאלי ובארכיון אדריכלות ישראל תכניות הביצוע המקוריות של החווה והמבנים שנעשו במשרד אידלסון שרון, ושפכו אור על היסטוריה תכנונית עשירה. כל אלה קידמו את ההכרה בערכיו ההיסטוריים של האתר ובזכאותו למעמד של אתר מורשת תרבותית. התיעוד וההכרה במעמדו של אתר חוות שלם כאתר מורשת תרמו להחלטה לשמרו ולכללו בפארק חירייה, שנועד לייצג ערכים של סביבה וקיימות. ההחלטה התקבלה על-ידי קואליציה רחבה שכללה את הנהלת הפארק וקברניטי התכנון במחוז תל אביב, ובהמשך לחלה גם

## חוות שלם - התחדשות

בשנת 2005 אישרה ממשלת ישראל תכנית לשיקום סביבתי של תל חירייה ולהקמת פארק מטרופוליני ששטחו כ-8000 דונם, ואשר בתחמומו נמצאת גם חוות שלם. הפארק המתוכנן מצוי בתחום שיפוט גלילי של מחוז תל אביב. על תכנית השיקום של הר הזבל ותכנונו של הפארק הופקד אדריכל הנוף הגרמני פיטר לאץ, בשיתוף עם משרד מוריה סקלי ומשרד ברוידא מעוז מישראל. במסגרת התכנית (תגפ/594) התקבלה החלטה עקרונית לפנות את השטח ולהרוס את הבנייה הקיימת, לרבות מבני חוות שלם.

בקיץ 2012, בעיצומו של תהליך התכנון של מתחם הכניסה לפארק אריאל שרון, הוזמנתי על-ידי מנהלת הפארק לסיור בחוות שלם. בלי שהכרתי את תולדות האתר נשיתי בקסמו: בטבורם של שדות חקלאיים עמדה חלקה מבודדת, מוסתרת בצמחייה עבותה ומשופעת עצי פרי ומבנים נטושים (ראו איור 4).

## סיכום

ת יאור שיקומה של חוות שלם מדגים את המשמעות הרבה שיש לתיעוד ההיסטורי ולהשלכותיו על תהליך קבלת החלטות תכנוניות בשימורו של אתר היסטורי ובהסבתו לשימושים חדשים. לצד חשיבות התיעוד בולט מעמדו של התפקוד החדש שיועד לאתר ההיסטורי והתאמתו לתפיסות עולם חדשות. ההחלטה להפוך את החווה ומבניה ל"שער הכניסה" לאתר התקבלה גם בגלל מיקומה אך גם בגלל הקרבה המתקיימת באתר כולו בין הערך ההיסטורי לערך הסביבתי. קרבה זו מדגישה את הערכים ואת זכאותם של משאבים ונכסים היסטוריים המבטאים אותם לשרוד עבור הדורות הבאים. ואכן, החווה והפארק הם עדות לשינוי תודעתי מרחיק לכת בתפיסת הסביבה, רכיביה והדרכים לשמרם. לא עוד התייחסות נפרדת לנכס ההיסטורי הבנוי, לערכיו, לסביבה שבתוכה הוא קיים ולערכיה, אלא התייחסות מכלולית, התייחסות המשפיעה על אופן השימור ועל בחירת התפקודים עבור המכלול.

אל תודעת המתכננים. המתכננים עמלו על שינוי תכנית מתחם הכניסה וכללו בו את חוות שלם. החווה הוכרזה לשימור והתכנית שנקבעה כללה את שימורם של ערכי הנוף המקומי. אלה התבטאו בגינון המתחם, בחיבור בין מבני החווה והשדות ובעובדה שחוות שלם הייתה חלק מתכניתו הגדולה של אריה שרון, שרוכזה בספרו **תכנון פיסי לישראל** (שרון, 1951).<sup>5</sup> בתכנית נכללה החווה בתוך רצועה ירוקה בנפת תל אביב, רצועה של פארקים, גנים ושמורות טבע. לתכנון המבנים ולהסבתם לשימוש נודעה חשיבות יתרה בהיות אתר החווה מבואת הכניסה לפארק כולו. מיקום זה חידד את חשיבות האתר, את ערכו ההיסטורי ואת תפקודו הנוכחי כמבואה לפארק וכמרכז לקליטת קהל ולאספקת שירותים מגוונים לבאי הפארק (ראו איור בשער המאמר).<sup>6</sup> בדברי ההסבר לתכנית נכתב:

חוות שלם המצויה בלבו של מרחב הכניסה הצפוני של הפארק, מהווה תשתית פיזית קיימת ליצירת שימושים בפארק ומאפשרת את הפעלתו ופתיחתו למבקרים כמתחם בר קיימא וכמרחב זמין לתכנון [...] האתר והמבנים מיועדים לשימור בשל אופיים המיוחד של הבניינים הקיימים היוצרים מתחם לשימור [...] וכן ערכי נצפות ותצפית [...] וכן בשל ערכים היסטוריים גבוהים הכרוכים בהיסטוריה של המקימים והמתכננים [...] המבנים הינם פוטנציאל תשתיתי להנעת תהליכים במרחב הפארק לפעילות ומשיכת מבקרים [...] יש לתת מענה ודגש עיצובי לשימור קנה המידה ואופיו של המתחם בסביבתו הנופית.<sup>7</sup>

\* משרד נאור סימר אדריכלות ושימור בע"מ הוקם בשנת 2007 ועוסק בתיעוד ובתכנון מבנים ואתרים היסטוריים, בסקרי תיעוד ושימור עירוניים ומתחמיים וביעוץ שימור לתכניות מתאר עירוניות ולתכניות בניין עיר. במסגרת עבודתו מתוכננות עבודות שימור ברחבי הארץ, וכחלק מעבודות התיעוד והסקר נסקרו ותועדו מאות אתרים ומבנים בעבודות תיעוד מתחמיות ופרטניות; כיועצי שימור אורבניים או מלווים תכניות מתאר לערים וליישובים ברחבי הארץ: בבאר שבע, באילת, ברמת השרון, בנס ציונה, בבית שאן ועוד. בעבודתו או עוסקים בתכנון של מבנים לשימור ובהם מבני סגורים, מבני ציבור ומסחר כבית אל על בתל אביב, מחנה העובדים בסדום, מתחם אולפני הרצליה, בית הכנסת בנס ציונה, הסניף הראשון של בנק אנגלו-פלשתינה ביפו ועוד.

mimar@012.net.il

על פי התכנית, חמשת המבנים של חוות שלם ישוקמו ויוסבו לשימושים חדשים בעלי אופי ציבורי, ובתוכם גלריה ומרכז מבקרים, ושימושים מסחריים - לרבות בתי אוכל. לצד המבנים ההיסטוריים תוכנן שחזורה של חממת זכוכית - מחווה לחממה מקורית שהייתה בשטח החווה. בחממה תתקיים פעילות חינוכית חקלאית וסביבתית.

צוות התכנון שנקרא לשמר את חמשת מבני החווה נתקל במבנים שמצבם הפיזי היה בכי רע (ראו איור 4). עבודות השיקום כללו פעולות קונסטרוקטיביות יסודיות, לרבות ביסוס מחדש ושיקום מלא של שלד המבנים. גגות המבנים שוחזרו על פי פרטי הנגרות הייחודיים של אדריכל אריה שרון; דגש מיוחד הושם על שימוש חוזר בכל פרטי הריצוף והרעפים המקוריים; שחזור מערכת הצבע המקורית של הקירות ונגרות החוץ; עבודות שחזור של השבילים המקוריים ושילובם בפיתוח חדש, שכלל שמירה על צמחייה ותיקה מקורית ודבקות בפשטות התכנונית שאפיינה את המקום בעבר.

<sup>5</sup> שרון, א' (1951). **תכנון פיסי לישראל**. ירושלים: המדפיס הממשלתי.

<sup>6</sup> לתיעוד חוות שלם, המבנים והפיתוח; לשימור, לתכנון ולהסבה הוקם צוות שכלל אותי (כותב מאמר זה) ואת עמיתיי: המהנדס אילן בן דוד והאדריכלים אסף קשטן וגדי אלמוג ממשד אדריכלי הנוף א.ב. תכנון.  
<sup>7</sup> תכנית כניסה צפונית לפארק אריאל שרון - תכנית מפורטת לחוות שלם, סקלי מוריה.

כהנא, פ' (2011). **לא עיר לא כפר: האדריכלות של הקיבוץ 1910-1990**. רמת אפעל: יד טבנקין.

שרון, א' (1951). **תכנון פיסי לישראל**. ירושלים: המדפיס הממשלתי.

Harvey, D. (2001). Heritage pasts and heritage presents: Temporality, meaning and the scope of heritage studies. *International Journal of Heritage Studies*, 7, 319-338.

\* עמוד 151: תצלום אווירי של חוות שלם לאחר השימור, 2016. באדיבות פארק אריאל שרון